



## **Tuusniemen maaseutuohjelma**

**2015 - 2018**

## Sisällys

1	Maaseutuohjelma.....	3
2	Toimintaympäristö .....	4
2.1	Elinkeinot maa- ja metsätalous .....	4
2.1.1	Maatalous.....	4
2.1.2	Metsätalous.....	6
2.2	Asuinympäristön, viihtyisyyden ja turvallisuuden kehittäminen .....	7
2.3	Osallisuus.....	9
3	Järjestötoiminta.....	10
4	KESKEISIMMÄT TAVOITTEET JA TOIMENPITEET VUOSILLE 2015-2016 .....	10
4.1	Tavoitteet ja toimenpiteet: .....	11
5	KEHITTÄMISTOIMENPITEIDEN RESURSSOINTI .....	12
	Toimintaehdotuksia.....	14

## 1 Maaseutuohjelma

Maaseutuohjelmaan on koottu Tuusniemen kehittämistarpeita ja – toimenpiteitä maa- ja metsätalouden sekä kylien näkökulmasta. Maaseutuohjelmatyö edistää vuoropuhelua ja viestinkulkua kylien, kunnan ja kehittämiseen osallistuvien toimijoiden kesken. Ohjelmaa toteutetaan kehittämällä maaseudun neuvontapalveluja kohdentamalla ne tarpeen mukaan.

Yhtenä keskeisimmistä tarkoituksista Tuusniemen maaseutuohjelmatyö kokoaa toimijoita yhteistyöhön ja herättelee aktiivisuutta kunnan kehittämiseen. Maaseutuohjelmassa mietitään maa- ja metsätalouteen, yrittäjyyteen, infraan, palvelutuotantoon ja asumiseen liittyviä tulevaisuuden näkymiä maaseudun näkökulmasta ja esitetään toimenpiteitä näiden edistämiseksi. Lisäksi etsitään keinoja valmiuksien kasvattamiseen kunnan ja järjestöjen väliseen palvelukumppanuuteen.

Ohjelma lähestyy sisällöltään keskeisimpiä kehittämisideoita ja tulevaisuuden visiota maaseutualueiden näkökulmasta. Tarkoituksena on yhdistää asukkaiden, järjestöjen, maaseudulla toimivien yritysten ja kunnan hallinnon toimintaa tiiviiksi yhteistyöksi yhteisten asioiden eteenpäin saattamiseksi ja uusien toimintatapojen löytämiseksi.

Kunnan tulee osaltaan huolehtia että maaseutuohjelma otetaan huomioon kunnan talousarviossa, kehittämissuunnitelmissa ja työohjelmissa. Kunta varautuu EU-hankkeiden kuntarahoitusosuuksiin. Kunta avustaa edelleen kyläyhdistyksiä myönnettävien avustusten muodossa.

Maaseutuohjelman työryhmä ja muut maaseudun kehittämisessä mukana olevat toimijat sekä aihe alueittain Tuusniemen kunnan virkamiehet osallistuivat maaseutuohjelman laatimiseen. Maaseutuohjelman koordinoinnista vastasi Sydän-Savon maaseutupalvelu. Ohjelmatyö aloitettiin keväällä 2014. Järjestötoimijoita pyydettiin pohtimaan ja nostamaan esille keskeisimpiä kehittämisideoita. Avoimia yleisötilaisuuksia järjestettiin kaksi joissa aktivoitiin toimijoita osallistumaan oman alueen kehittämiseen, tuomaan kehittämistarpeita esille, pohtimaan toimenpiteitä ja keinoja niiden toteutukseen. Tilaisuuksien osallistujamäärät jäivät vähäisiksi. Ensimmäisessä tilaisuudessa läsnä oli 6 henkilöä ja toisessa 14 henkilöä. Maaseutuohjelman työryhmä kokoontui viisi kertaa. Työryhmä toimi ohjauksiryhmänä ja määritteli ohjelmatyön kehyksiä ja suuntaa. Työryhmän jäsenten tehtävänä oli tiedottaa ohjelmatyöstä edustamalleen toimitaholle ja aktivoida ja innostaa asukkaita mukaan ideoimaan ja kehittämään tulevaisuuden Tuusniemeä.

### **Maaseutuohjelman työryhmä:**

Kunnan luottamushenkilöt: Hannu Smolander, Jarkko Toivanen

Tuusniemen Teollisuus Oy: Jaakko Löppönen

MTK-Tuusniemi: Aaro Mustonen

Tuusniemen Yrittäjät ry: Eerik Nissinen

Tuusniemen kylät ry: Auvo Hirvonen, Hannu Hyvärinen, Matti Rahunen

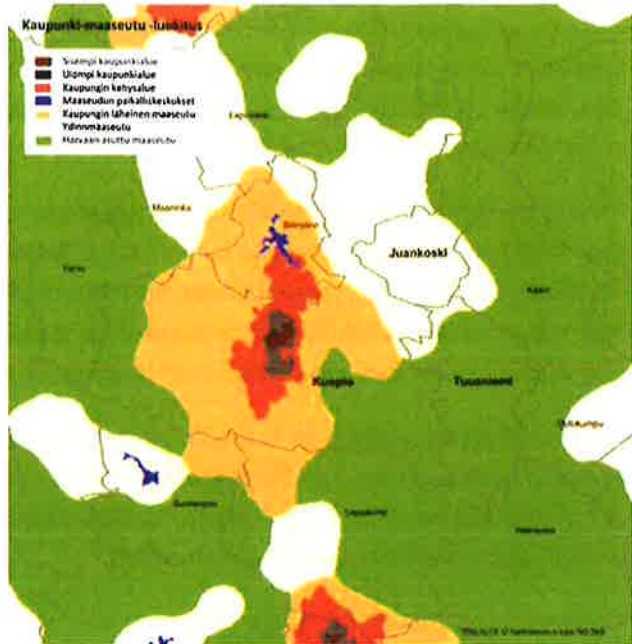
Tuusniemen 4H-yhdistys: Anne Mustonen

Sydän-Savon maaseutupalvelu: Laura Reinikainen

## 2 Toimintaympäristö

Taloudellinen tilanne on Euroopan unionin alueella epävakaa ja julkisen sektorin taloudellinen kantokyky on heikentynyt. Taloudellinen epävarmuus heijastuu koko yhteiskuntaan ja myös maaseutuun. Yhteiskuntakehityksen keskeiseksi kysymykseksi on noussut alueiden muutoskestävyys, eli kyky reagoida ja sopeutua muutoksiin.

Uuden paikkatietoaineistoihin perustuvan kaupunkimaaseutu luokituksen mukaan Tuusniemi on harvaan asuttua maaseutua. Maaseudulla innovaatiotoiminnan haasteita ovat toimijoiden pienuus ja vähyyys. Mahdollisuuksia tuovat toimivat verkostot ja paikallinen osaaminen. Maaseudulla ongelma on yhtäältä ikärakenteen vinoutuminen ja toisaalta ikääntyvien sosiaaliset ongelmat kuten yksinäisyys, turvattomuus ja syrjäytyminen sekä avun tarpeen lisääntyminen.



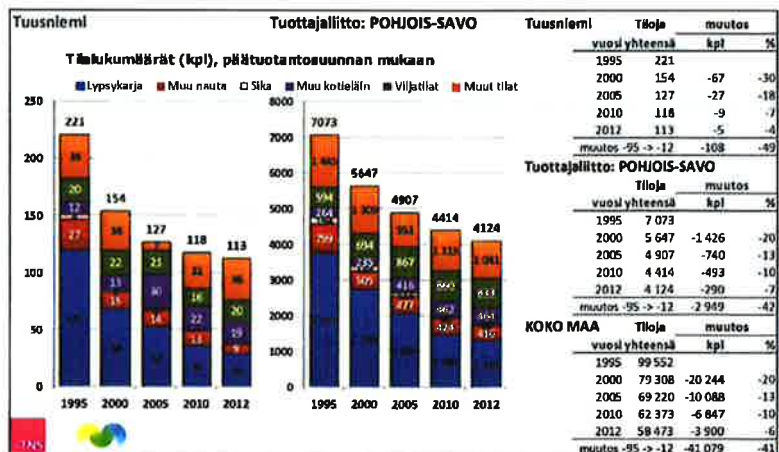
Suomalaisista monilla on sidokset sekä kaupunkeihin että maaseudulle. Esimerkiksi vapaa-ajan asukkaiden potentiaali paikallisen elinvoimaisuuden kehittämisessä on usein hyödyntämätön voimavara.

### 2.1 Elinkeinot maa- ja metsätalous

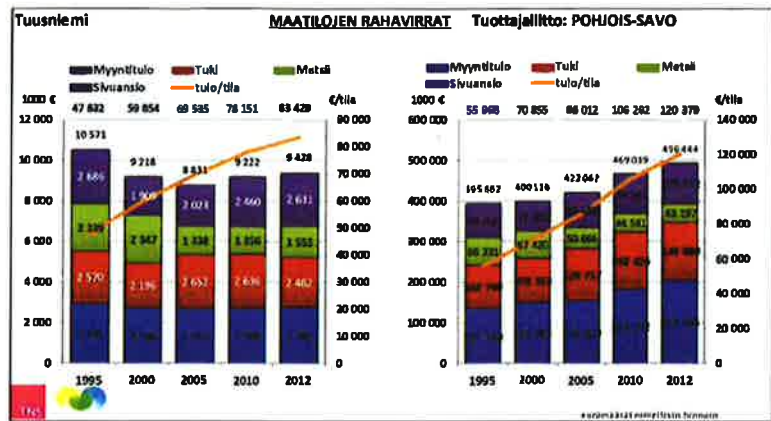
**Maaseudun kehittämistoimenpiteillä tähdätään erityisesti uuden, innovatiivisen yritystoiminnan aikaansaamiseen ja olemassa olevien yritysten toimintatapojen uudistamiseen ja kannattavuuden parantamiseen.**

#### 2.1.1 Maatalous

Maatilojen lukumäärä sekä maatalouden työpaikkojen lukumäärä ovat vähentyneet voimakkaasti. Samanaikaisesti keskimääräinen maatilakoko sekä maatilojen tuottavuus ovat kasvaneet, ja maatilojen monitoimisuus ja monialaisuus ovat lisääntyneet. Tuusniemellä tilalukumäärä alenee keskimäärin kahdella tilalla vuodessa.



Elintarvikejalostustuotannon säilyminen ja kehittyminen maakunnassa riippuu raaka-aineen saatavuudesta erityisesti maito- ja lihateollisuudessa. Tämä tavoite edellyttää kuntien kannustavaa, pitkäjänteistä panostusta yrittäjien tulevaisuudenuskoon ja kehittämisspalvelujen saatavuuteen. Maatalouden rakennemuutoksessa on tärkeää huolehtia niin jatkajien kuin luopujienkin koulutus- ja neuvontapalveluista.



Maatalouden kehittämistä eniten rajoittaa peltomaan heikko saatavuus. Uutta peltoa kuitenkin raivataan edelleen, tosin sitä hidastavat maastolliset rajoitteet. Sukupolvenvaihdoksia Tuusniemellä tehdään vuosittain 1-2, mikä takaa jatkuvuutta myös tulevaisuuteen. Uusia navettoja rakennetaan keskimäärin 1 ja tuotantorakennusten peruskorjauksia tehdään 1-2 vuodessa. Maatalous ja maaseutuasuminen jatkuvat varmuudella ja tuotanto säilyy ennallaan tai jopa lievästi kehittyen, mutta tulevaisuuden maatalouden muotoa ja tilakokoa on mahdotonta arvioida.

Kilpailukyvyen edistämisen tulee sisältää myös maaseudun yritysten kilpailukyvyistä huolehtimisen. Paikallisten maaseutuyritysten ja yrittäjien tarpeet on tunnistettava ja kohdennettava käytettävissä olevat toimenpiteet niiden mukaisesti. Muun muassa maaseutuyritysten tarvitsemaa laadukasta infrastruktuuria, kuten tie- ja tietoliikenneyhteyksiä, on painotettava nykyistä enemmän. Maaseudun yritystoimintaa vaikeuttavasta tarpeettomasta sääntelystä tulee päästä eroon ja on vaikuttava siihen, että kansallisella lainsäädännöllä ja asetuksilla ei lisätä EU-lainsäädännön aiheuttamaa byrokratiaa. Yrittäjyyden kehittämisessä tärkeää on myös vahvistaa niin julkisen kuin yksityisen sektorin toimijoiden hankintaosaamista.

EU:n uuden ohjelmakauden myötä rahoituksen jakautuminen eri tukimuotojen välillä muuttuu ja toimenpiteisiin tulee muutoksia. Tästä johtuen myös Tuusniemellä tilat ovat tuotannollisesti eri tilanteessa.

Tulevaisuuden maaseutuyrityksiin tarvitaan osaavia uusia yrittäjiä ja työntekijöitä, joista on jo nyt pulaa. Nuoria tulee rohkaista ja antaa heille tietoa yrittämisestä maaseudulla. Yhteistyö yritysten, oppilaitosten ja nuorten välillä on tärkeää. Yritysten jatkajat eivät välttämättä enää löydy omasta perheestä. Jatkajien löytymistä voidaan tukea ja vauhdittaa yrittäjäkoulutuksella ja oppisopimuskoulutuksella nykyisen yrittäjän vielä tukiessa rinnalla. Yritystoiminnan siirtäminen perheen ulkopuoliselle jatkajalle vaatii asennemuutosta ja uutta ajattelua omistusjärjestelyissä. Voitaisiko maaseudun yrityksissäkin joissakin tapauksissa siirtyä malliin, jossa yritystoimintaa harjoitetaan omistamatta tuotantotiloja?

Toimialojen välistä yhteistyötä tulee vahvistaa. Esimerkiksi elintarvike- ja matkailuyrittäjän yhteistyö, hyvinvointiteknologian nivominen matkailupalveluihin, kulttuurin matkailullinen tuotteistaminen, luovan talouden monialaisen tuote- ja palvelukehityksen edistäminen ja Green Care luovat rajattomasti mahdollisuuksia.

Lyhyellä aikavälillä suurimmat haasteet kohdistuvat alan alkutuotantoon. Maitokiintiöiden poistuminen v. 2015 ja EU:n maatalouspolitiikan uudistuminen ovat isoja tekijöitä, jotka luovat epävarmuutta maidontuottajien keskuudessa. Uuden ohjelmakauden alkaminen sekä Venäjän vastainen pakotepolitiikka luovat myös epävarmuutta koko Itä-Suomen maatalouden tukijalkaan, maidon tuotantoon. Nopea muutos Euroopan poliittisessa kentässä vähensi esim. pohjois-savolaisen maitotilan tulosta yhden tai kahden henkilön työtulon verran.

Tuusniemi on nurmituotantoaluetta, joten nurmeen perustuva lihantuotanto on myös eettisesti kestävällä pohjalla. Emolehmätuotanto sopii osalle tiloista, mm. laidunalueiden hyödyntämiseen ja maisemanhoitoon.

Maitoa, marjoja ja lihaa jalostavien elintarvikeyritysten toimintaedellytykset vaikuttavat alueen maataloustuotannon toimintaedellytyksiin. Maitoalan toiminnan tulevaisuuden kannalta on tärkeää jalostavan teollisuuden sijoittuminen ja investoinnit maakuntaan, Lapinlahdelle ja Suonenjoelle. Tulevaisuuden haasteena on tutkia esimerkiksi pienteurastamoiden ja suoramyynnin mahdollisuudet, jotta lihantuotannon kannattavuutta ja aluetaloudellista merkitystä saataisiin parannettua.

Lähi- ja luomuruoan arvostuksen kasvu eri tuotteissa tuo uusia mahdollisuuksia nimenomaan uusille pienille yrityksille. Luomu- ja luonnontuotteiden jalostus tarvitsee kehittyäkseen toimivan ja kannattavan raaka-ainetuotannon. Lähiruoka mahdollistaa kuluttajien ja tuottajien tiiviimmän vuorovaikutuksen ja voi lisätä kannattavuutta uusien asiakasryhmien ja jakelukanavien kautta. Kuluttajille on oltava todenmukaista tietoa ruokaketjusta ja ruoan alkuperästä. Lähiruoan ja luonnontuotteiden sekä matkailupalvelujen kehittäminen yhdessä tuo mahdollisuuksia molemmille toimialoille.

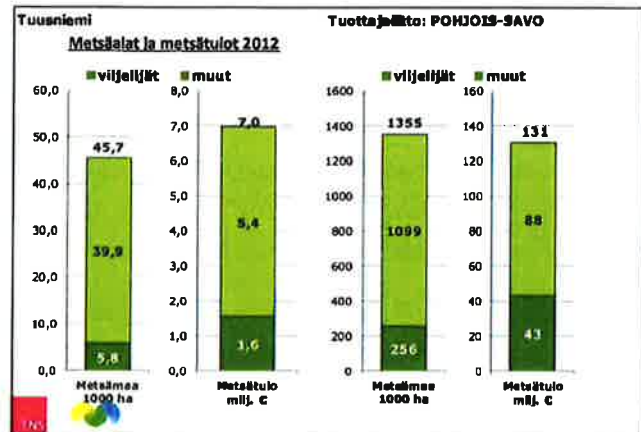
### 2.1.2 Metsätalous

Tuusniemellä on 45700 ha metsämaata. Metsän omistus jakautuu seuraavasti: Yksityiset metsänomistajat n. 40000 ha, kunta n. 800 ha, Valtiolla muutamia satoja ha lähinnä suojelu tms. maita ja loppu ala on yhtiöiden omistuksessa.

Metsäikäluokat:	
aukea	700ha
1-20v	11900 ha
21-40v	10600 ha
41-60v	4900 ha
61-80v	6500 ha
81-100v	6800 ha
101-120v	2900 ha
121-140v	900 ha
yli 140v	600 ha

Puulajeittain:		
Mänty 29%	35 m3/ha	puumäärä 1 618 000 m3
Kuusi 51%	62m3/ha	2 855 000 m3
Koivu 15%	18 m3/ha	819 000 m3
muu lehtipuu 6%	7 m3/ha	344 000 m3
yhteensä	123 m3/ha	puumäärä 5 636 000 m3

Tulevaisuuden metsänomistus kaupunkilais-  
tuu, metsäpalstat pienenevät tilajakojen seu-  
rauksena ja tietämys metsätaloudesta vähe-  
nee. Metsän merkitys ihmisten toimeentu-  
loon pienenee. Tämän vuoksi yhteydenpito  
metsänomistajiin ja tiedon lisääminen esim.  
sukupolven vaihdoksista on tärkeitä tulevai-  
suuden toimia, jotta kannattava metsätalous  
ja elävä maaseutu saadaan pidettyä ylhäällä.  
Metsäala käy läpi suurta rakennemuutosta.



Metsien tarjoamien palvelujen ja raaka-aineiden kysyntä on vahvassa kasvussa ja uudet biotalou-  
den tuotteet ja tuotanto, kuten pyrolyysi, bioenergia ja biojalostus, energiateknologia sekä lääke-  
sovellukset, voivat korvata väistyviä tuotteita. Maaseudulta löytyy resursseja, jotka vähentävät  
maaseudun ja koko maan riippuvuutta ulkomaisen energian tuonnista. Energiayhtiö Kuopion  
Energialla on merkittävä rooli puuenergian käytössä ja siinä miten se suhtautuu metsäenergiaan ja  
lähialueen energiavarojen hyödyntämiseen. Rakenteilla ja suunnitteilla olevilla sellutehtailla Kuo-  
pion ja Äänekoskelle on suuri merkitys tulevaisuudessa puuraaka-aineen käyttöön ja alan työllis-  
tävyyteen. Hyvinvointipalvelujen kehittämisessä, virkistysmahdollisuuksissa ja matkailussa metsä-  
luonnon hyödyntäminen on vielä pitkälti käyttämätön voimavara.

Metsiin perustuvat palvelut, luontomatkailu, sekä muiden aineettomien hyödykkeiden kaupallis-  
taminen lisääntyvät. Rakennemuutos metsien omistuksessa luo kysyntää muun muassa metsäpal-  
veluille. Metsätaloudessa tarvittavan työvoiman saatavuus vaatii toimenpiteitä, joilla alan houkut-  
televuutta lisätään. Erityisesti metsänhoitotoissa tarvitaan lisätyövoimaa.

## 2.2 Asuinympäristön, viihtyisyyden ja turvallisuuden kehittäminen

*Tavoitteena vuoteen 2025 on, että Tuusniemellä infrastruktuuri on sujuvan asumisen ja yritys-  
toiminnan edellyttämässä kunnossa. Maankäyttöä suunnitellaan osallistavasti ja tunnistetaan  
maaseudun tarpeet. Tuusniemi on viihtyisä ja turvallinen asuin- ja toimintaympäristö.*

Tuusniemi tarjoaa hyvän asumisen ja elämisen ympäristön niin vakituiseen kuin osa-aikaiseen ja väliaikaiseen asumiseen. Maaseudun infrastruktuuri ja palvelut on säilytettävä sellaisina, että ne mahdollistavat monipuolisen asumisen sekä maaseudun yhteiskunnallisen roolin toteutumisen. On siis kehitettävä kokonaisvaltaisesti asuinympäristöjä, työllisyyttä, lähipalveluita, liikenne- ja tietoliikenneyhteyksiä sekä yhteisöllisyyttä. Toimivat palvelut, sujuva arki sekä kunnan imago toimeli-aana ja asukkaitaan kuuntelevana paikkana ovat maaseudun vetovoimatekijöitä.

Vapaa-ajan asukkaat ovat tärkeitä palveluiden käyttäjiä ja siten palvelutason monipuolistajia, ja tämä merkitys tulee kasvamaan. Lisäksi he ovat paikallisen kehittämisen voimavara. Vapaa-ajan asumista ja monipaikkaisuutta tukevia sujuvia yhteiskunnallisia käytäntöjä tulee ylläpitää ja kehit-tää.

Liikenneverkkoa hyödyntävät paikallisten asukkaiden lisäksi yritystoiminnan osalta etenkin vienti-liikenne, metsä- ja maatalous sekä matkailu. On tärkeää, että kunta ja maakuntakeskukset ovat saavutettavissa julkisella liikenteellä ja tieverkko on liikennöitävässä kunnossa.

Maaseudulle, ja erityisesti harvaan asutulle maaseudulle, on löydettävä uusia ja vaihtoehtoisia toimintatapoja korvaamaan perinteisen julkisen liikenteen ja joukkoliikenteen vähentymistä. Maa-seudun liikennepalvelujen turvaaminen edellyttää taksipalvelujen, kutsujoukkoliikenteen, naapu-riavun ja kimppakyytijärjestelmän kehittämistä esimerkiksi yhdistämällä niitä tavaroiden liikumi-seen.

Nopeiden kuituverkkojen, tekniikan ja palvelusisältöjen mahdollisuuksien hyödyntäminen on maa-seudun kehittämisen keskeinen perusta ja kilpailukyvyyn osatekijä. Se mahdollistaa muun muassa julkisten ja yksityisen palvelujen tuottamisen, etäopiskelun ja -työn sekä harrastetoiminnan kylille ja yksittäisiin talouksiin.

Maaseutuasumisen ohjausta ja menettelyjä on arvioitava tulevaisuuden asumispreferenssien ja elinkeinojen näkökulmasta. Maaseutuasumista edistetään paikallisilla ratkaisulla ja tukemalla kir-konkylää palvelukeskuksena. Maankäytössä on huomioitava maaseudun luonnonresursseihin pe-rustuvan elinkeinotoiminnan tarpeet, mukaan lukien maatalousyrittäjyys.

Valtakunnallisen kylätoiminnan tavoitteena on saada turvallisuussuunnitelmat osaksi kyläsuunni-telmia. Turvallisuussuunnitelmien sisältöön kuuluvat esim. naapuriaputoiminta, kotien arjen tur-vallisuus, toiminta hätätilanteissa (erikoisesti harvaan asutulla seudulla), etsintätoiminta, palvelu-jen kartoitus, talo- ja tieopasteet, kunta- ja viranomaisyhteistyö. Myös yritystoiminnassa turvalli-suussuunnittelu on ensiarvoisen tärkeää poikkeustilanteiden varalta.



## 2.3 Osallisuus

***Vuonna 2025 maaseudun asukkaat ja organisaatiot voivat osallistua ja vaikuttaa yhteiskunnan ja lähiympäristön kehittämiseen sekä sitä koskevaan päätöksentekoon.***

***Tavoitteena hyvällä fiiliksellä toteuttaa toimintaa...***

Palvelujen ja avun tarve väestön ikääntyessä kasvaa, julkisen sektorin resurssit vastata yksin tähän kasvavaan kysyntään heikkenevät. Monet julkisen, yksityisen ja kolmannen sektorin sekä kansalaisten tehtäviin, rooleihin ja vastuisiin liittyvät peruskysymykset on otettava yhteisvastuun piiriin. On etsittävä uusia vaihtoehtoja ja toimintamalleja niin julkisen, yksityisen kuin kolmannenkin sektorin tuottamista palveluista ja kansalaisyhteiskunnan ja vapaaehtoistyön suunnalta, sekä näiden uudentlaisista yhdistelmistä ja yhteistyön tekemisen tavoista.

Kunta- ja palvelurakenteen muutoksilla on suuri vaikutus siihen, miten maaseudun asukkaat voivat osallistua ja vaikuttaa oman elinympäristönsä, kuntansa ja yhteiskunnan toimintaan ja asioihin sekä niitä koskevaan kehittämiseen, suunnitteluun, valmisteluun sekä päätöksentekoon. Tarvitaan ratkaisuja, joilla annetaan kuntalaisille mahdollisuus osallistua ja vaikuttaa myös muuten kuin perinteisen edustuksellisen demokratian kautta.

Tavoitteena on palveluiden järjestämisessä lisätä kuntalaisten osallisuutta palvelujen suunnittelussa, kehittämisessä, toteutuksessa ja arvioinnissa. Kuntalaisten osallistaminen omaan palveluprosessiinsa tai palvelujen järjestämisen suunnitteluun on toteutettavissa eri vaikutuskanavia kehittämällä ja kasvattamalla mm. järjestö- ja yhdistystoiminnan sekä yksityisten yritysten kautta.

Palvelut tuotetaan yhteistyössä kolmannen sektorin ja paikallisten yrittäjien kanssa. Yrittäjät samoin kuin järjestöt tarvitsevat neuvontapalveluja toimintojensa kehittämiseksi ja verkostoitumista, jotta ne selviytyvät niille asetetuista tavoitteista. Hankinnoissa on paikallinen elinvoimaisuusvaikutus otettava huomioon. Myös sähköisiä vaikuttamisen kanavia tulee kehittää siten, että ne sopivat eri-ikäisille ihmisille.

### 3 Järjestötoiminta

#### Järjestötoiminnan vaikutuksia Tuusniemellä

Vapaaehtoistoiminnan merkitys

Hanketoiminnan hyödyntäminen

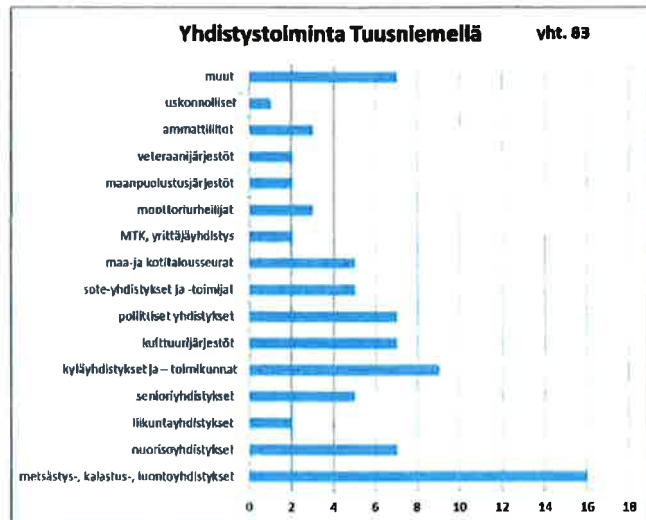
Muiden rahoitusmahdollisuuksien hyödyntäminen

Vaikutukset harrastus- ja vapaa-ajantoimintaan, ennalta ehkäisevän työn merkitys

Vaikutukset elinvoimaan ja hyvinvointiin

Palvelukumppanuus kunnan kanssa

- Liikevaihdon vaihteluvälit 0 – 70 000 €/vuosi/yhdistys
- Talkootyön merkittävä osuus vähäisestä määrästä 1400:aan h/vuosi/yhdistys
- Hankerahoitus 2007 – 2013: yksityinen rahoitus n. 153 000 €; kunnan ulkopuolelta tullut julkinen rahoitus n. 134 000 € (kokonaissumma n. 320 500 €, sis. kuntaosuuden)



### 4 Keskeisimmät tavoitteet ja toimenpiteet vuosille 2015-2016

#### ***Kunnan imago, avoimuus, osallisuus ja yhtelen tahtotila.***

Kunnan imago kaipaa positiivista virettä ja kuntamarkkinointia on tehostettava. Tässäkin tarvitaan yhteistä tahtotilaa ja avoimuutta ulospäin yli kuntarajojen. Tarvitaan monikanavaista markkinointia, pelkkä sähköinen ei riitä. Yhteistyötä tarvitaan ja yhteisten tavoitteiden määrittäminen on tärkeää. Ongelmallista on kun toimijatahot eivät kommunikoi riittävästi keskenään. Kunnan viestintään ja tiedonkulkuun, niin sisäiseen kuin ulkoiseen on kiinnitettävä erityishuomiota kaikilla tasoilla. Poliittinen tahtotila tulee löytyä. Tarvitaan, tiedotusta ja koulutusta myös poliittiseen johtamiseen ja virkamiesjohtoon. Avointa keskustelua ja vuoropuhelua on käytävä toimijoiden, luottamushenkilöiden ja virkamiesten kesken.

*Jotta kärkihankkeita saadaan käynnistymään Tuusniemellä, tarvitaan asennemuutosta ja yhteistä tahtoa. Paikallisten toimijoiden on otettava vastuuta ja sitouduttava kehittämistoimenpiteisiin. (Tuusniemen kylät, yhdistykset ja yrittäjät). Alueelliset toimijat mahdollistavat ja tukevat hyviä käynnistyviä hankkeita, avustavat mm. hankesuunnittelussa rahoituksen hyödyntämisessä, muttei toteuta niitä valmiiksi paikallistasolla. Tuusniemen Teollisuus Oy:n ja kunnan tulee hyödyntää hankerahoitusta tehokkaammin sekä tukea ja kannustaa paikallisia toimijoita käynnistämään hankkeita, ottamaan vastuuta ja toteuttamaan niitä käytännössä.*

#### 4.1 Tavoitteet ja toimenpiteet:

<p><b>1. Järjestöjen toimintaedellytysten turvaaminen</b> Koulutus, herättely, voimavarojen yhdistäminen, yhteistyö ja järjestötoiminnan aktivointi.</p> <ul style="list-style-type: none"> <li>• Kunta ja kansalaisopisto toteuttavat kurssituksen toimijoille yhteisten tavoitteiden ja ideoitten löytymiseksi.</li> <li>• Yhdistys toiminnan kehittämiseksi kunta päättää avustusten pitkäaikaisemmasta ohjelmasta.</li> </ul>
<p><b>2. Ulkoisen ja sisäisen viestinnän parantaminen</b> Avointa keskustelua ja tiedon välitystä toimijoiden kesken.</p> <ul style="list-style-type: none"> <li>• Perustetaan MAKE- työryhmä (maaseudun kehittäminen). Valtuustokausittain kunnanhallitus nimeää työryhmän jäsenet. Työryhmä vastaa jatkossa yhdessä kunnanhallituksen kanssa maaseutuohjelman seurannasta ja päivittämisestä. Työryhmä kokoontuu vähintään 1-2 kertaa vuodessa. Maaseutuohjelma päivitetään valtuustokausittain.</li> </ul> <p><b>MAKE- työryhmään valitaan edustus seuraavista toimijatahoista:</b></p> <ul style="list-style-type: none"> <li>- Kunnan luottamushenkilöt</li> <li>- Tuusniemen Teollisuus OY</li> <li>- MTK- Tuusniemi</li> <li>- Tuusniemen Yrittäjät ry</li> <li>- Tuusniemen kylät ry</li> <li>- Nuorisojäsen</li> <li>- Kunnan virkamies, hallintojohtaja/kehittämispäällikkö</li> </ul> <ul style="list-style-type: none"> <li>• Tuusniemen kesälehdteen laatiminen vuosittain. Tuusniemen Teollisuus Oy</li> <li>• Kunta osallistuu 1-3 messuille/ vuosi.</li> </ul>

### 3. Eri rahoitusvaihtoehtojen tehokas hyödyntäminen

Hanketoiminnan aktivointi. 1-2 kehittämishanketta/ vuosi

- Järjestöille ym. hanketoimijoille mahdollistetaan väliaikaista rahoitusta yleishyödyllisten hankkeiden käynnistämiseen. Tuusniemen kunta, Tuusniemen teollisuus Oy

### 4. Toimintaympäristön kehittämissuunnitelma

- Luontokohteidenkehittämissuunnitelma Pahkasalo, Satama-alue, Tuusmäki, Seinävuori ja Juojärven reitistö. Yhteistyössä Tuusniemen kylät ry. Tuusniemen Teollisuus Oy ja kunta.
- Yhteistyötä yli kuntarajojen mm. Outokumpu, Kaavi, Tuusniemi yhteistyön lisääminen.
- Maisema-tarinan toteuttaminen, luomaan kokonaisuutta kyläsuunnitteluun. Kyläyhdistykset.

## 5 Kehittämistoimenpiteiden resurssointi

EU:n tarjoamat rahoitusmahdollisuudet pyritään tunnistamaan ja hyödyntämään tehokkaasti. Maaseudun kehittämiseen ja maaseutuyritysten investointeihin on käytettävissä Euhjelmakaudella 2014 -2020 maaseutuohjelmärahoitusta sekä ESR, EAKR rahoitukset.

Eri ministeriöt rahoittavat maaseutualueen palveluja, investointeja ja kehittämistoimenpiteitä. Nämä mahdollisuudet pyritään tunnistamaan ja hyödyntämään tehokkaasti sekä vaikuttamaan valtion hallinnon päätöksiin varojen suuntaamisessa.

#### Alueellisia toimijoita:

##### Sydän-Savon maaseutupalvelu

Maaseutuhallinnon yhteistoiminta-alue vastaa maaseutuhallinnon järjestämisestä ja edistää maaseutuyritysten ja maaseudun toimintaympäristön kehittämistä. Sydän-Savon maaseutupalvelu toimii maatilataustaisen yritystoiminnan aktivoijana, kehittämistarpeiden kartoittajana sekä tiedon jalkauttajana. Sydän-Savon maaseutupalvelu edistää kaupungin, järjestöjen ja maaseudun muiden sidosryhmien vuoropuhelua ja yhteistyötä sekä tiedottaa ajankohtaisista asioista.

### **Pro Agria**

ProAgria Pohjois-Savo kehittää maatilojen ja muiden maaseutuyritysten liiketoimintaa. Tarjoaa yksilöllisiä palveluja yritysten kilpailukyvyyn kehittämiseen, johtamiseen ja kokonaisuuksien hallintaan. ProAgria-yhteistyön avulla asiakas saa käyttöönsä alansa uusimman tietotaidon paikallisesti, valtakunnallisesti ja kansainvälisesti.

### **MTK-yhdistykset ja MTK Pohjois-Savo**

MTK:n perustehtävänä on turvata jäsenistön ja maaseudun väestön taloudelliset sosiaaliset ja yhteiskunnalliset oikeudet ja ylläpitää järjestöllisiä toimintavalmiuksia. Tavoitteidensa saavuttamiseksi MTK toimii yhteistyössä maataloushallinnon, maakunnallisten ja paikallistason organisaatioiden, sidosryhmien ja toimijoiden kanssa.

### **Kehittämisyhdistys Kalakukko ry**

Kehittämisyhdistys Kalakukko ry toteuttaa toiminta-alueellaan EU:n osarahoittamaa LEADER-ohjelmaa. LEADER -ohjelman avulla tuetaan maaseudun toimijoiden pieniä kehittämis- ja investointihankkeita. Kehittämisyhdistys Kalakukko on merkittävässä roolissa kylien aktivoimisessa ja -kehittämisessä. Se painottaa strategiassaan vahvasti mm. elinkeinojen ja kylien kehittämistä lähidemokratian ja uudenlaisen maaseudun palvelutuotannon kautta yhteistyössä kolmannen, yksityisen ja julkisen sektorin kanssa.

### **Valtion aluehallinto**

Keskeisimmät ovat ELY-keskus, ja Metsäkeskus. ELY-keskukset tukevat ja neuvovat yrityksiä niiden elinkaaren kaikissa vaiheissa ja osallistuvat innovaatioympäristön kehittämiseen. Ne hoitavat alueellista työvoimapolitiikkaa sekä edistävät maatilatalouden ja maaseutuelinkeinojen kehittymistä myöntämällä avustuksia yritysten investointeihin ja maaseudun kehittämiseen. ELY-keskuksen tehtäviin kuuluvat myös ympäristönsuojelu, alueidenkäyttö, luonnonsuojelu, kulttuuriympäristön hoito, vesivarojen käyttö ja hoito, ympäristötietoisuuden edistäminen sekä liikenne ja infrastruktuuri.

Metsäkeskukset ovat julkisen aluehallinnon organisaatioita, jotka toimivat maa- ja metsätalousministeriön ohjauksessa. Keskeisiä palveluita ovat metsäsuunnittelu, kunnostusohjelma, metsäteiden rakentaminen sekä koulutus ja neuvonta. Lisäksi metsäkeskukset valvovat metsälakeja ja myöntävät rahoitustukia.

### **Metsänhoitoyhdistys Pohjois-Savo ja Savotta**

Yhdistykset tarjoavat metsän hoitoon, metsäsuunnitteluun ja omaisuudenhoitoon liittyviä palveluja.

### **Pohjois-Savon Liitto**

Pohjois-Savon liitto on maakunnan kuntien muodostama lakisääteinen kuntayhtymä. Liitto toimii maakunnan ja sen asukkaiden elinolosuhteiden ja hyvinvoinnin kaikinpuoliseksi kehittämiseksi, jäsenkuntiansa yhteisenä edunvalvonta-, kehittämis-, suunnittelu- ja tutkimuskuntayhtymänä.

## Toimintaehdotuksia

### Maa- ja metsätalouden keskeisimpiä toimintaehdotuksia

Tiivistetään kunnan ja maaseudun yrittäjien välistä strategista kumppanuutta sekä lisätään yrittäjien valmiuksia kilpailutuksiin vakiinnuttamalla kuntiin säännölliset yhteistyötapaamiset. Pilotoidaan uudenlaisia malleja julkisen ja yksityisen sektorin yhteistoiminnalle ja yrittäjien väliselle yhteistyölle.

Otetaan kantaa ja huolehditaan että maaseutuyrityksiin kohdistuvaa lainsäädäntöä kehitetään pienyritysten olosuhteita ja maaseudun toimintaympäristöä huomioivaan ja lainsäädännön joustot yhä laajemmin mahdollistavaan suuntaan.

Kehitetään maaseudun yritysten tarpeet huomioon ottavia koulutus-, tutkimus- ja yritystuki-palveluja hyödyntämällä palvelujen tuottamisessa maaseudun toimijoiden omaa osaamista ja tietotaitoa.

Vahvistetaan monialaista yrittäjyyttä ja kootaan osa-aikaisesta yrittäjyydestä ja kausiluonteisista aloista ympärivuotisia ja pysyviä työpaikkoja kokoaikaisen toimeentulon lähteeksi.

Luodaan menetelmiä, joilla varmistetaan, että omistajanvaihdosta lähestyvät yrittäjät saavat neuvontaa, koulutusta ja valmennusta sukupolvenvaihdokseen liittyvissä asioissa sekä voivat verkostoitua myös omien perheidensä ulkopuolisten jatkajien kanssa.

Vahvistetaan maaseudun yrittäjien työssä jaksamista kehittämällä, luomalla ja ottamalla käyttöön uusia sijais- ja lomitusjärjestelyjä sekä järjestämällä asianmukaiset työterveyshuollon palvelut.

Maatalouden kokonaisvaltaisen neuvonnan lisääminen, koskien kaikkien tuotantosuintien kehittämistä ja yhteistyötä tilojen välillä. Yhteistyötä myös muiden toimijoiden kanssa, mm. kunta, yrittäjät, kauppaketjut, teollisuus ym. on tehostettava.

Puurakentamisen mahdollisuuksien lisääminen niin yksityisessä kuin julkisessa rakentamisessa. Puusta rakentaminen on ekologisesti kestävä valinta.

Kunta lisää hankinnoissaan paikallisia palveluja ja tuotteita ja painottaa hankintastrategioissa aluetaloudellisia vaikutuksia ja laatua. Mahdollistetaan lähiyrittäjien osallistuminen julkisiin hankintakilpailuihin painottamalla hankinnoissa aluetalouden kannalta kokonaisedullisinta vaihtoehtoa.

### Asuinympäristön kehittämisen keskeisimpiä toimintaehdotuksia

Etsitään ja pilotoidaan uusia ja vaihtoehtoisia toimintatapoja korvaamaan perinteisen julkisen liikenteen ja joukkoliikenteen vähentymistä.

Maankäytön suunnittelussa huolehditaan, että rakentaminen on järkevästi mahdollista koko Tuusniemen alueella ja elinkeinojen tarpeet huomioidaan. Kaavoituksessa tulee olla joustoa ja ottaa huomioon vanhan maalaiskylän säilyminen. Maankäytön suunnittelussa on riittävä asiantuntemus, joka huomioi maaseutualueiden erityispiirteet.

Huolehditaan siitä, että valtio suuntaa varoja tie- ja liikennöintiverkkojen parantamiseen. Kunta varautuu riittävällä määrärahalla yksityistieavustuksiin.

Huolehditaan kattavasta ja ajantasaisesta tietoliikenneverkon saatavuudesta koko Tuusniemen alueelle.

Palvelujen saavutettavuutta parannetaan poistamalla fyysisiä palvelujen käytön esteitä ja kehittämällä sähköisiä ja liikkuvia palveluja.

Etätöiden mahdollistaminen. Esimerkiksi käyttöä vaille jääviä kunnantalon toimitiloja voitaisiin ottaa etätoimisto käyttöön. Päiväksi varattava etätöyöpiste palvelisi myös työtä tekeviä vapaa-ajan asukkaita.

Otetaan turvallisuussuunnittelu osaksi kylien ja yritysten suunnittelua. Järjestetään maaseutualueen toimijoille turvallisuutta edistävää koulutusta ja aktivoidaan toimijoita vapaaehtoiseen pelastustoimintaan.

Maaseudun palvelurakennetta tehostetaan yhdessä kunnan, yrittäjien ja kolmannen sektorin kanssa innovatiivisilla ratkaisuilla. Uusia palveluja ja palvelujen tuottamismalleja luodaan ja testataan.

### Osallisuuden keskeisimpiä toimintaehdotuksia

- Koulutetaan, organisoidaan, järjestetään neuvontapalveluja, tuotetaan uutta ja hyödynnetään olemassa olevaa tietoa kansalais- ja järjestötoiminnan valmiuksien kehittämiseen. Erityisesti Tuusniemellä aktivoidaan kansalais- ja järjestötoimijoita oman toimintaympäristönsä kehittämiseen.
- Vahvistetaan ja monipuolistetaan yhteistyötä sektori- ja hallintorajojen yli kansalaisyhteiskunnan ja kansalaistoiminnan eri muotojen ja julkisen sektorin kanssa, erityisesti maaseudun näkökulmasta.
- Tuusniemellä tarvitaan yhteisiä avoimia keskustelutilaisuuksia virkamiesten ja kuntalaisten kesken. Asioihin pitää voida vaikuttaa jo valmisteluvaiheessa.

